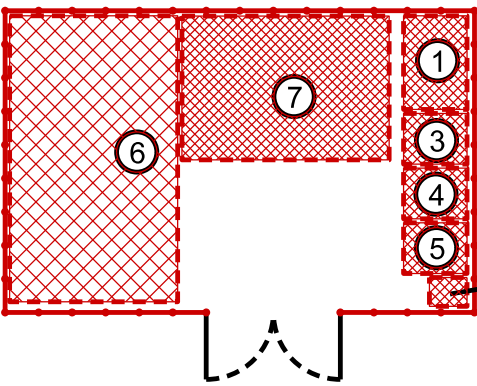


NOSACĪJUMI:

1. Precīza būvlaukuma atrašanās vieta Būvdarbu veicējam jāsaskaņo ar Pasūtītāju un zemes īpašnieku būvdarbu laikā.
2. Darba organizācijas projekta mērķi:
- Būvniecības laikā nodrošināt būves daļu tehnoloģiski pareizu izstrādi.
 - Ugunsdrošības pasākumu nodrošinājums būvniecības darbu veikšanas laikā.
 - Nodrošināt mehānismu, iekārtu un aprīkojuma drošību.
 - Nodrošināt sanitāro higiēnas mobilo vienību uzstādīšanu un sadzīves atkritumu utilizāciju.
3. Būvdarbu veicēja pienākumi:
- Savlaicīgi un pilnībā iepazīties ar visu projekta dokumentāciju pirms būvdarbu uzsākšanas.
 - Pirms darbu sākšanas veikt Pasūtītāja brīdināšanu par veicamajiem darbiem atbilstoši aktuālajai likumdošanai.
 - Pirms darbu uzsākšanas ir jāizstrādā būvdarbu veikšanas projekts un jāsaskaņo būvlaukuma atrašanās vieta normatīvos dokumentos noteiktajā kārtībā.
 - Jānodrošina zemju īpašnieku piekļuve īpašumiem būvniecības laikā.
 - Veicot būvdarbus jāievēro atbilstoši valstī noteiktie likumdošanas akti un likumi:
 - Būvniecības likums,
 - Darba aizsardzības likums,
 - Atkritumu apsaimniekošanas likums,
 - MK noteikumi Nr. 92 "Darba aizsardzības prasības, veicot būvdarbus",
 - MK noteikumi Nr. 238 "Ugunsdrošības noteikumi",
 - Vides aizsardzības noteikumi;
 - u.c. noteikumi un būvnormatīvi, kas reglamentē būvdarbu veikšanas, darba aizsardzības un ugunsdrošības normas.
5. Līdz darbu uzsākšanai vietās, kur būvlaukumā atrodas darbojošās komunikācijas, jāizstrādā un jāsaskaņo ar ekspluatējošām organizācijām pasākumi to drošai ekspluatācijai, bet pazemē esošās - dabā jānorāda ar zīmēm un uzrakstiem.
6. Veicot ģeodēziskos darbus, nospraužot galvenās būvāsis un nostiprinot pagaidu reperus būvlaukumā, izveidojot atbalstpunktus, no kuriem būvniecības gaita tiks veikti ģeodēziskie mērījumi, darbi jāveic saskaņā ar LBN 305-01 „Ģeodēziskie darbi būvniecībā”. Asu nospraušana tiek veikta, pamatojoties uz rasējumiem.
7. Visas izmaksas, kas saistītas ar Būvdarbu veicēja būvlaukuma organizāciju, nometnes iekārtošanu un iekārtām un tā visa novākšanu pēc darba pabeigšanas, kā arī citas izmaksas, kas nav aplūkotas būvdarbu organizācijas projekta sadaļā jāiekļauj tāmjū darbu vienību izcenojumos. Visā būvniecības laikā nodrošināt piebraucamo ceļu uzturēšanu un remontu, būvdarbu veicējam darba apjomu paredzēt iekļaut tāmē.
8. Pie ieejas būvlaukumā, izvietot skaidri redzamas un atpazīstamas norādes par būvdarbu veikšanu - būvtafelī ar būvējamā objekta raksturojumu, būvniecības dalībniekiem, būvorganizācijas simboliku, atbildīgā darbu vadītāja uzvārdu, precīzu tas atrašanās vietu iepriekš saskaņojot ar Pasūtītāju.
9. Būvlaukumā uzstādīt sanitāras iekārtas būvlaukuma personālam. Būvdarbu veicējam būvlaukumā jānodrošina pietiekams skaits piemērotu pārvietojamo bioloģisko tuaļu un jāuztur tās pastāvīgā higiēniskā kārtībā. Pabeidzot darbus, sanitāras iekārtas jānovāc un laukumi jāatgriež to sākotnējā stāvoklī.
10. Organizējot būvmateriālu novietnes, birstošie materiāli jānovieto atsevišķi. Piegādāto materiālu glabāšana notiek saskaņā ar materiālu glabāšanas noteikumiem. Mazgabarīta materiāli un instrumenti tiek uzglabāti konteinerīta noliktava.
11. Atkritumu apsaimniekošanu veikt saskaņā ar Projektēšanas uzdevumu, spēkā esošo likumdošanu, kā arī no atkritumu apsaimniekotāja pieprasīt līgumu par būvatkritumu apsaimniekošanu. Būvdarbu veicējs ir atbildīgs par savu izstrādāto atkritumu apsaimniekošanu. Būvdarbu veicējs ir tiesīgs pieprasīt darbuzņēmējiem līgumu par būvatkritumu apsaimniekošanu. Būvgružu savākšanas un izvešanas noteikumi jānorāda Darbuzņēmēju līgumos. Izvedot būvgružus, nepieciešamības gadījumā, tiek paredzēta pašizgāzēju un citas izbraucamas tehnikas tīrīšana, lai nepieļautu izbraucamo ielu piesārņojumu. Izvedot ar pašizgāzējiem būvgružus, tos jānosedz ar brezentu vai speciālu tīklu. Objektā jābūt norīkotam atbildīgajam speciālistam par darba aizsardzības noteikumu stingru ievērošanu veicot būvdarbus, nojaukšanas un atjaunošanas darbus.

PRINCIPIĀLĀ BŪVLAUKUMA ORGANIZĀCIJAS SHĒMA



BŪVDARBU VEICĒJA MATERIĀLU UN IEKĀRTU NOVIETNES APRĪKOJUMS


- Pagaidu žogs "Beakaret" h=1.80m
- Pagaidu vārti (platums - 8.00m)

- 1 Būvdarbu veicēja pārvietojamais vagoniņš
- 2 Biotualete
- 3 Sadzīves atkritumu tvertne
- 4 Būvgružu konteiners
- 5 Ugunsdrošības stends ar smilšu kastī un pirmās palīdzības komplekts
- 6 Būvmateriālu krautne
- 7 Būvmāšīnu un iekārtu novietne

Apbūves parametri zemes vienībai ar kadastra apzīmējumu									
05000080813									
	A	B	C	D	E	F	G=B/A	H	I=C/A
Teritorijas atļauais izmantošanas veids	Zemes vienības platība, m²	Ēkas apbūves laukums, m²	Ēkas stāvu platība, m²	Zaļās teritorijas platība, m²	Ietvju laukums zemes vienībā, m²	Brauktuvju/autostāvvietu laukums zemes vienībā, m²	Apbūves blīvums, %	Apbūves augstums stāvu skaits	Apbūves intensitāte zemes vienībai, %
Esošā situācija bez projektētā stāvlaukuma. Jauktas centra apbūves teritorija (JC)	2426	518	4662	1592	316	0	21	9	192
Projektētā situācija, ieskaitot jauno stāvlaukuma m².	2426	518	4662	1500	316	92	21	9	192
Atbilstība Daugavpils pilsētas teritorijas izmantošanas un apbūves noteikumiem								līdz 12	līdz 250
								atbilst	atbilst
							neatbilst ne pie esošās situācijā, ne arī situācijā ar jauno stāvlaukumu		

PIEZĪMES:

1. Visi izmēri uzrādīti metros (ja nav norādīta cita mērvienība).
2. Rakšanas darbi apakšzemes komunikāciju un elektropārvadu līniju tuvumā veicami bez mehānismiem.
3. Ceļa zīmes plānā norādītas shematiski, uzstādīt atbilstoši LVS prasībām.
4. LKS-92 TM koordinātu sistēma. Latvijas normālo augstumu sistēmā epochā 2000.5 (LAS-2000.5).
5. Pirms būvdarbu uzsākšanas izsaukt visu interesēto organizāciju pārstāvjus, lai uz vietas precizētu esošo inženiertīklu atrašanās vietas un dziļumus.
6. Pirms brauktuves un stāvlaukuma segumu izbūves, paredzēt esošo kabelu kanalizācijas kanālu caurejamības pārbaudi. Caurejamības pārbaudi veikt Ir tīesības no būvnieka neatkarīgai 3.personai ar atbilstošiem būvprakses sertifikātiem, normatīvos aktos noteiktajā kārtībā.

<div><div>SIA "NeoForm"</div><div>Daugavpils, Varšavas 20-1</div><div>Būvkomersanta reģ. Nr. 12494</div></div>		<div>PASŪTĪTĀJS: SIA „Daugavpils dzīvokļu un komunālās saimniecības uzņēmums”. Juridiskā adrese: Liepājas iela 21, Daugavpils, LV-5417</div>		<div>IEPIRKUMS: SIA DDZKSU 2024/236P</div>	
OBJEKTS:		Dzīvojamās mājas Tartu ielā 21, piesaistīta zemesgabala teritorijas labiekārtošana ar esošā asfaltbetona seguma atjaunošanu un autostāvvietas ierīkošanu.			
Amats	Uzvārds	Paraksts	Datums	Lapas nosaukums:	
Būvpr.vad.	D.Čonka		02.2025	Darbu organizēšanas projekts	
Būvpr.d.vad.	D.Čonka		02.2025		
Projektēja	D.Čonka		02.2025		
				Līguma Nr. SIA DDZKSU 2024/236P	
				Mērogs: 1:250	
				Stadija	Lapas
				Būvniecības ieceres dokumentācija	Ras.Nr.
				-	DOP